

Pedagogisch project

GBS De Tol
Sint-Jansstraat 8
3770 Herderen/Riemst
2018 – 2019



Pedagogisch Project

Algemene gegevens

Specifieke gegevens m.b.t. de situering van de school als onderwijsinstelling

- ✓ Onze school behoort tot het officieel gesubsidieerd onderwijsnet
- ✓ Het schoolbestuur is het gemeentebestuur van Riemst
- ✓ Als openbare instelling staat onze school open voor alle kinderen, welke ook de levensopvatting van de ouders is.
- ✓ De vrije keuze van de erkende cursussen godsdienst of niet-confessionele zedenleer is gewaarborgd.
- ✓ Het onderwijs dat binnen onze school door de leerkrachten wordt aangeboden, past in het kader van de richtlijnen, vastgelegd en goedgekeurd door de inrichtende macht in dit door haar erkend pedagogisch project.
- ✓ Dit pedagogisch project bepaalt de aard, het karakter van het onderwijsaanbod binnen onze school.
- ✓ Van de leerkrachten wordt verlangd dat ze volgens de richtlijnen van dit pedagogisch project onderwijs verschaffen. Alle andere participanten worden verondersteld dezelfde opties te onderschrijven.
- ✓ Als dienstverlener van de lokale gemeenschap zal ons onderwijs regelmatig onderwerp zijn van kritische overwegingen wat betreft de door haar nagestreefde en gerealiseerde doelen.
- ✓ Beslissingen inzake gemeentelijk onderwijs, rekening houdend met de van kracht zijnde onderwijswetgeving, behoren tot de bevoegdheid van de gemeenteraad.

Gegevens m.b.t. de lokale situatie

Onze gemengde basisscholen situeren zich in volgende deelgemeenten en vestigingsplaatsen:

Scholengroep De Driesprong Millen		
Administratief adres: Kattestraat 7 – 3770 Millen Riemst		
Millen	Genoelselderen	Herderen
Kattestraat 7 3770 Millen/Riemst	Sint-Maartenstraat 52 3770 Genoelselderen/Riemst	Sint-Jansstraat 8 3770 Herderen/Riemst
✓ Kleuteronderwijs	✓ Kleuteronderwijs	
✓ 2 ^{de} – 6 ^{de} leerjaar	✓ 1 ^{ste} leerjaar	✓ 3 ^{de} – 6 ^{de} leerjaar

Scholengroep De Klinker	
Administratief adres: Klein-Lafeltstraat 2 – 3770 Riemst	
Riemst	Herderen
Klein-Lafeltstraat 2 3770 Riemst	Sint-Jansstraat 8 3770 Herderen/Riemst
✓ Kleuteronderwijs	✓ Kleuteronderwijs
✓ 1 ^{ste} -6 ^{de} leerjaar	✓ 1 ^{ste} -3 ^{de} leerjaar

Levensbeschouwelijke uitgangspunten of de school als leefgemeenschap.

Hieronder wordt verstaan : principiële houdingen die men heeft t.a.v. mens en maatschappij.

Levensbeschouwelijke uitgangspunten hebben een directe invloed op hoe men over opvoeding en onderwijs denkt.

Fundamentele uitgangspunten

- ✓ De school staat ten dienste van de gemeenschap en staat open voor alle leerplichtige jongeren.
- ✓ De school vertrekt vanuit een positieve erkenning van de verscheidenheid en wil waarden en overtuigingen onbevooroordeeld met elkaar confronteren.
- ✓ De school is overtuigd dat verschillende opvattingen over mens en maatschappij in de gemeenschap naast elkaar kunnen bestaan. De school is dus niet-confessioneel.
- ✓ De school leert jongeren leven met anderen.
- ✓ De school kiest voor emancipatorisch onderwijs door alle leerlingen gelijke ontwikkelingskansen te bieden overeenkomstig hun mogelijkheden en ent haar onderwijsproces op de specifieke ontwikkelingsnoden van haar leerlingen.
- ✓ De school streeft een harmonische persoonlijkheidsvorming na en hecht evenveel waarde aan kennisverwerving als aan attitudevorming.
- ✓ De school treedt compenserend op voor kansarme leerlingen door bewust te proberen de gevolgen van een ongelijke sociale positie om te buigen.
- ✓ De school voedt op tot respect voor de eigenheid van elke mens.
- ✓ De school brengt de leerlingen de gedachte bij van het Europese burgerschap en vraagt aandacht voor het mondiale gebeuren en het multiculturele gemeenschapsleven.
- ✓ De school draagt de beginselen uit die vervat zijn in de Universele Verklaring van de Rechten van de Mens en van het Kind.

Visie op basisonderwijs

De hier hoger vermelde fundamentele uitgangspunten t.a.v. mens en maatschappij worden vertaald naar de ontwikkelingsmogelijkheden van kinderen.

De vastgelegde fundamentele uitgangspunten worden gerelateerd aan de ontwikkelingsdoelen en eindtermen.

Gelet op de drie ontwikkelingsvelden waarin het kind gaat functioneren wordt gestreefd naar een optimale vorming.

- ✓ binnen het veld van de basiskenmerken
 - welbevinden en betrokkenheid
 - werken aan positief klasklimaat en krachtige leeromgeving
 - het beschikken over een positief zelfbeeld;
 - gemotiveerd zijn;
 - zelf initiatief nemen;
- ✓ binnen het veld van de algemene ontwikkeling
 - kunnen communiceren en samenwerken
 - zelfstandigheid aan de dag leggen
 - creatief en probleemoplossend omgaan met de omringende wereld
 - zelf gestuurd leren;

- ✓ het veld van de specifieke ontwikkeling dat doelen omvat waarvan men de inhoud kan ordenen volgens leergebieden die in het onderwijs meer specifiek aan de orde zijn:
 - lichamelijke opvoeding
 - muzische vorming
 - taal
 - wereldoriëntatie
 - wiskunde.

en hierin vervat ICT, Sociale Vaardigheden en Leren Leren

Om recht te doen aan goed basisonderwijs werkt het schoolbestuur samen met het lerarenteam aan de realisatie van de vooropgestelde doelen.

Er wordt ook op toegezien dat de kwaliteit van het onderwijs zich op de eerste plaats uit in het dagelijks pedagogisch klimaat, het samenlevingsmodel dat de school uitbouwt, de leef- en werkcultuur die er heerst.

Het schoolbestuur onderschrijft de visie op basisonderwijs die bij de leerplannen OVSG 1997 en de eventueel later bijgewerkt leerplannen werden omschreven als kenmerken van goed basisonderwijs.

Deze kenmerken zijn:

- ✓ **Samenhang**
 - Er wordt in onze school daar waar het mogelijk is leergebiedoverschrijdend gewerkt. Kinderen beleven en ervaren de realiteit immers niet in vakjes.
 - Ook worden aan de leerlingen herkenbare leersituaties aangeboden en uitdagende materialen.
 - Naast het opdoen van kennis staat het verwerven van inzichten, vaardigheden en attitudes centraal. Ook dienen “leren leren”, “probleemoplossend denken” en “sociale vaardigheden” doorheen de verschillende leergebieden heen aandacht te krijgen.
 - De school zal dit realiseren door regelmatig tot vaak :
 - te werken met thema’s en/of projecten
 - de inhoud van alle leergebieden te enten op deze thema’s en/of projecten
 - de samenhang van gebruikte methodes en werkvormen na te gaan

- ✓ **Totale persoonlijkheidsontwikkeling**
 - Alle aspecten van de persoonlijkheid dienen gestimuleerd op evenwichtige wijze.
 - Het schoolteam beraadt zich daarom over een evenwichtig vormingsaanbod en een evenwichtige activiteitenplanning.
 - Er wordt rekening gehouden met verschillen in persoonlijkheidsontwikkeling.
 - Dit impliceert daarom een gerichtheid op individualiserend onderwijs.
 - De school zal dit realiseren door :
 - bewuste leerlingen te vormen met kritische reflectie op zichzelf en de anderen.
 - het onderwijsaanbod aan te passen aan de noden en mogelijkheden van elk kind.
 - thematische vormingscontexten aan te bieden rond sociale verschillen en achtergronden eigen aan het milieu van de leerlingenzorgverbreding
 - aandacht te schenken aan sociale oriëntatie en vaardigheden in relatie met de deelleerplannen maatschappij en mens.
 - de onderwijstijd zo in te vullen dat alle persoonlijkheidsgebieden evenwichtig aan bod komen.

✓ Zorgverbreding

- Om tot succesvolle oplossingen te komen dient er rekening gehouden te worden met de thuissituatie en de verschillen tussen de kinderen. De schoolteamleden trachten dus hun onderwijs af te stemmen op de mogelijkheden en noden van de individuele kinderen die ze op school begeleiden.
- Er wordt gezorgd voor soepele overgangen van kleuterniveau naar lager onderwijs en tussen de leeftijdsgroepen.
- De school zal differentiatievormen in bouwen met het oog op het ondersteunen van elk kind in zijn ontwikkelingsmogelijkheden.
- Het schoolteam ontwikkelt een efficiënt en geïntegreerd zorgbeleid op basis van drie niveaus en drie terreinen (= visie zorg).

- De school zal dit realiseren door :
 - de visie op zorg te ontwikkelen
 - een leerlingvolgsysteem uit te bouwen
 - te differentiëren
 - te remediëren
 - de kinderen een aanbod aan te bieden op maat zodat zij gemotiveerd zijn en bereid zijn om initiatieven te nemen
 - het documentatiecentrum verder uit te bouwen
 - aanbieden van een nascholingsaanbod
 - kansen te voorzien om vormen van remediëren in te bouwen zodat er preventief en remediërend gewerkt kan worden.

✓ Actief leren

- Actief leren is voor het kind een productief proces. Het is leren dat van het kind zelf uitgaat en door het kind spontaan als betekenisvol wordt ervaren.
- De sociale interactie tussen leerkracht en kind en tussen kinderen onderling is een essentieel onderdeel van dit interactief proces.
- De klemtoon bij het actief leren bestaat erin dat kennis en inzicht gekoppeld worden aan denkhandelingen en strategische vaardigheden.

- De school zal dit realiseren door :
 - realistische en betekenisvolle contexten aan te bieden die voldoende uitdagingen bevatten.
 - te zorgen voor een rijk en gevarieerd aanbod.
 - door tips aan te reiken van leren leren.

✓ Continue ontwikkelingslijn

- Deze continuïteit zal er voor zorgen dat de drempels tussen de verschillende fasen van de schoolloopbaan, tussen de leergebieden, tussen thuis- en schoolervaringen van de leerlingen zo laag mogelijk gemaakt worden.

- De school zal dit realiseren door
 - de ontwikkelingslijn te accentueren binnen het leerlingvolgsysteem.
 - door concrete afspraken op te stellen i.v.m. terminologie van uniforme materialen en continuïteit binnen de leergebieden en de verschillende domeinen op klas- en schoolniveau.

- binnen het schoolteam gelijkgerichte afspraken na te komen i.v.m. methodes en didactisch handelen.
- door initiatieven te ontwikkelen om de overgang tussen kleuter en lager onderwijs, tussen lager en secundair onderwijs vlot te laten verlopen.
- alternatieven te zoeken voor het leerstofjaarklassensysteem en alzo leerlingen optimale groeikansen te geven.

De school als leergemeenschap

Verwachtingen vanuit en naar het kind

- ✓ Kinderen komen naar school om te leren.
- ✓ Degelijk onderwijs is gericht op de totale persoon van het kind : componenten hiertoe liggen op:
 - cognitief
 - psychomotorisch
 - dynamisch-affectief vlak

Kinderen moeten graag naar school komen en er zich goed en veilig voelen. Dit is werken aan een positief klasklimaat.

- ✓ Elk kind is anders. Kinderen moeten gewaardeerd worden in hun eigen kennen en kunnen. Alle kinderen hebben van meet af aan recht op gelijke en maximale ontplooiingskansen om in het leven te slagen.
- ✓ We trachten een vormingsaanbod te bieden dat aangepast is aan de mogelijkheden en capaciteiten van elk kind en waarmee het kind zich goed en veilig voelt.
- ✓ Een kindvriendelijk lestijdenpakket aanbieden is een primordiale optie.
- ✓ Extra zorg moet er zijn voor de zwaksten. We willen de nodige voorzieningen treffen die in de mogelijkheid liggen van het basisonderwijs.
- ✓ Ook voor hetgeen thuis gebeurt vanuit en rond het kind wil de school aandacht schenken. Verkeersveiligheid, criminaliteit, sociale onrust, sociaal-emotionele problemen zullen op school gepaste aandacht krijgen.

Verwachtingen vanuit en naar de ouders.

- ✓ De school wil een open gemeenschap zijn waar overleg georganiseerd wordt met directie en leerkrachten.
- ✓ Om het leerproces van de kinderen goed te kunnen volgen en om hun problemen vlug te achterhalen moeten er voldoende contactmogelijkheden zijn met de leerkracht.
- ✓ Ook naar leren leren toe willen we de ouders tips aanreiken om hun kind hierin te begeleiden.
- ✓ Voorlichting op domeinen van seksualiteit, alcohol- en druggebruik, vandalisme, integratie, enz... wordt vanuit de school georganiseerd.
- ✓ We willen de ouders ontzien van de nare consequenties die te hoge prestatie- en competitiedruk met zich mee brengen. Niet overladen huistaken moeten in het gezin ruimte laten voor spel, creativiteit, fantasie, culturele activiteiten, natuurexploratie, verenigingsleven en andere naschoolse vorming.
- ✓ De school verwacht van de ouders dat ze leerkracht en kind de nodige ruimte geven om het leerproces te realiseren en dat ze niet te kort op de man spelen.

- ✓ De ouders beschouwen de schoolgemeenschap als een actieve partner bij hun fundamentele opvoedingstaak. Zij helpen de school uitbouwen en ondersteunen mede dit pedagogisch project.

Verwachtingen vanuit en naar de leerkrachten.

Vakkundig lesgeven is voor ons een prioriteit. Dit houdt o.a. in

- Preventief en remediërend werken.
- Werken aan een positief klasklimaat
- Interne klasdifferentiatie zowel naar beneden als naar boven
- ✓ Openstaan voor vernieuwing door navorming en deze toepassen in de praktijk zijn onontbeerlijk in onze snel evoluerende maatschappij.
- ✓ Durven beroep doen op begeleiding wordt beschouwd als een teken van beroepsernst.
- ✓ Overleg en teamwork zijn onmisbaar.
- ✓ Elk teamlid moet open staan voor de inbreng van de anderen.
- ✓ De MDO's (= multi-disciplinair overleg) zullen optimaal benut worden om het leerproces voortdurend bij te sturen. Zorg is een teemaangelegenheid waarbij de klastitularis de eerste verantwoordelijke is.
- ✓ Vakinhouden worden regelmatig getoetst aan criteria van eigen net, maar ook aandeze van de overheid en het leerlingvolgsysteem.
- ✓ Leerkrachten dienen kinderen met zaken te confronteren waar ze maar enigszins aan toe zijn. Kinderen zijn verplicht mentaal en lichamelijk actief aan het onderwijs deel te nemen en van leerkrachten wordt verwacht dit af te dwingen. Tijdens dit actief bezig zijn horen kinderen rechtstreekse feedback (correctie uitleg, bemoediging, e.d.) te krijgen.
- ✓ De beschikbare leerplannen van OVSG zal men integraal volgen. Elke groepsleerkracht is verantwoordelijk voor het behalen van de vooropgestelde doelen bij ieder van zijn/haar leerlingen.
- ✓ De ondersteuning van degelijke handboeken en didactisch materiaal aanwenden.
- ✓ Aandacht hebben voor het taalgebruik van de kinderen en ook de opvoedende waarde van de eigen taal.
- ✓ Voldoende afwisseling brengen in de bevraging van de leerstof. Ook de aanbreng van de leerstof als duidelijk, gevarieerd en boeiend geschieden.
- ✓ Nieuwe technologieën functioneel aanwenden.
- ✓ Leerprogramma's voortdurend actualiseren en te evalueren.
- ✓ Streven naar een positieve schoolcultuur binnen de schoolgemeenschap en de eigen school positief uitdragen naar buiten.
- ✓ De leerkrachten zullen zich onthouden van eigen confessionele beleving en symboliek in een niet-confessionele klasgroep.
- ✓ Leerkrachten worden verwacht als team te opereren zowel binnen de schoolorganisatie alsook in de meest ruime zin naar buiten en anderen toe.

Verwachtingen vanuit en naar de directeur.

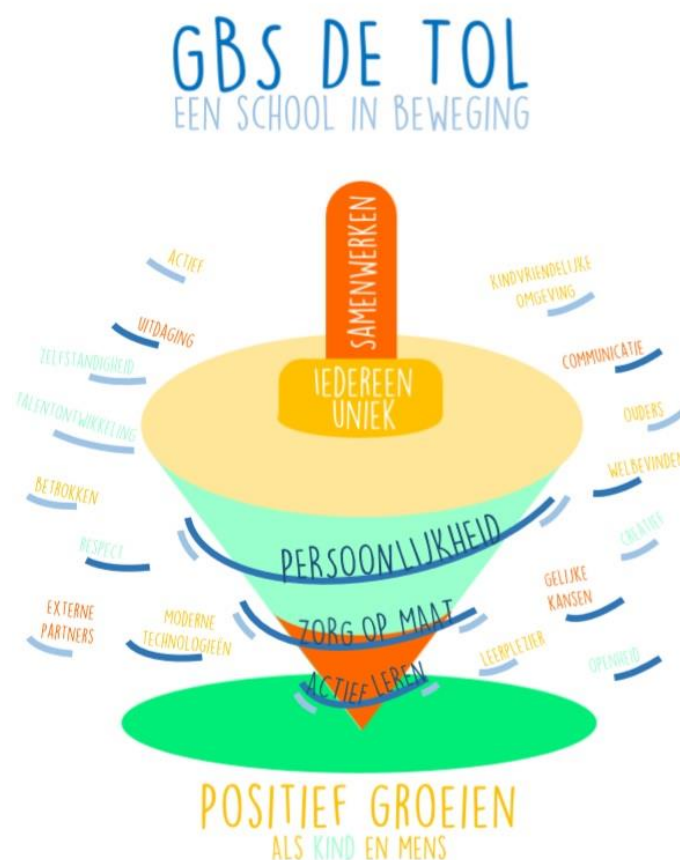
- ✓ De directeur bezielt, leidt en organiseert de gehele schoolactiviteit. Hij heeft de pedagogische leiding en zorgt voor de uitvoering en opvolging van het pedagogisch project.
- ✓ De directeur is verantwoordelijk voor het dagelijks beheer en de administratie van de inrichting.
- ✓ Hij beschouwt leerkrachten als volwaardige medewerkers en beschouwt als zijn eerste opdracht dat zij gelukkige, enthousiaste en degelijke opvoeders zijn. Hij spant zich in om een echte ploeggeest te scheppen in de gemeenschap van de leerkrachten.

- ✓ De directeur verzorgt en is verantwoordelijk voor de public relations van de school. Hij zal dit doen met de nodige tact, voorzichtigheid en oog voor de positieve uitstraling van de school.
- ✓ De directeur is tevens drager van een goede zorgondersteuning.
- ✓ De directeur kan zich laten bijstaan door een verantwoordelijke per vestigingsplaats. De taakomschrijving hiervan ligt vast in het huishoudelijk reglement van de Gemeentelijke Basisscholen Riemst.

Verwachtingen vanuit en naar de leeromgeving.

- ✓ Infrastructuur en leermiddelen zijn onmisbare voorwaarden voor goed onderwijs. Schoolgebouwen, klaslokalen, speelruimten, vergader- en leefruimten zijn als een kostuum voor de mens.
- ✓ Aandacht hoort er te zijn voor de ons omringende wereld, voor al wat er rondom ons gebeurt.
- ✓ De school wil ook inspelen op de multiculturele samenleving van vandaag.
- ✓ Aan de opbouw van een fijne, creatieve en krachtige leeromgeving zal ieder binnen zijn mogelijkheden meewerken. Een rustige werksfeer lijkt ons ook haalbaar.

Visuele visie op goed basisonderwijs



Visie en beleid op geïntegreerde zorg en gelijke onderwijskansen

Een geïntegreerd en efficiënt zorgbeleid

De hoofdtaak van de school is goed kwalitatief onderwijs bieden aan al haar kinderen. De zorgvisie is geënt op het pedagogisch project van de school. Dit betekent dat iedere leerling optimale leer- en ontwikkelingskansen dient te krijgen, rekening houdend met alle intrinsieke en extrinsieke mogelijkheden en omstandigheden van het kind. Dit is een gedeelde verantwoordelijkheid van het ganse schoolteam rekening houdend met ieders specifieke deskundigheid en competenties.

Om het zorg- en gelijke onderwijskansenbeleid daadwerkelijk efficiënt en geïntegreerd te laten verlopen, zijn er goede afspraken en een structureel overleg nodig met alle betrokkenen. We denken hierbij aan ouders, CLB en externe hulpverleners.

De klastitularis blijft de 1ste verantwoordelijke voor het realiseren van optimale leer- en ontwikkelingskansen. De klastitularis wordt hierin ondersteund door de zorgleerkrachten en externe deskundigen.

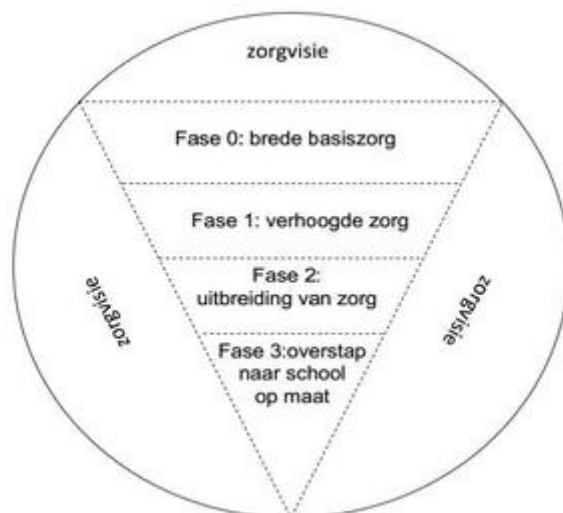
Het zorg- en gelijke onderwijskansenbeleid dient door het ganse schoolteam uitgebouwd, uitgevoerd, geëvalueerd en aangepast te worden.

Uitbouw en realisatie van het zorg- en gelijke onderwijskansenbeleid.

Om te komen tot een geïntegreerde aanpak, gebeurt de uitbouw en realisatie volgens het zorgcontinuüm en dit op 3 niveau's en op 4 terreinen.

Het zorgcontinuüm

Het zorgcontinuüm beschrijft hoe het zorgbeleid in de basisschool uitgebouwd wordt. Het bestaat uit vier fasen: brede basiszorg, verhoogde zorg, uitbreiding van zorg en overstap naar school op maat.



De drie niveaus

Zorg- en gelijke onderwijskanseninitiatieven op het niveau van de school en de scholengemeenschap.

De directeur en het zorgteam coördineren de zorgtaken die betrekking hebben op de ganse school en zorgen dat deze op elkaar worden afgestemd. Het zorgteam moet op de hoogte zijn van de noden van de leerlingen en de leerkrachten en hun initiatieven hierop afstemmen. Zij moeten weten welke prioriteiten het team stelt en op wie men daarvoor een beroep kan doen zowel intern als extern. Het zorgbeleid moet ontwikkeld, geëvalueerd en bijgestuurd worden vanuit een door het schoolteam gedragen visie en een gezamenlijke doelgerichtheid.

Het zorgteam neemt actief en constructief deel aan de initiatieven die genomen worden op het niveau van de scholengemeenschap. Zij zal hierbij steeds de eigen schoolvisie bewaken.

- ✓ Het ondersteunen en handelen van leerkrachten

Bij het beantwoorden van vragen en oplossen van diverse problemen kan de klastitularis ondersteuning krijgen van de zorgbegeleider en/of het zorgteam. Vanuit een gedeelde deskundigheid kunnen zij samen specifieke oplossingen zoeken en gerichte acties ondernemen.

- ✓ Het begeleiden van leerlingen.

Het begeleiden van de leerlingen gebeurt volgens de fases van het zorgcontinuüm :

Fase 0: Brede basiszorg

Bovenaan in het zorgcontinuüm van zorg staat brede basiszorg. Dit is de zorg die iedere leerkracht biedt aan alle leerlingen om met kwaliteitsonderwijs optimale ontwikkelingskansen na te streven

Fase 1: Verhoogde zorg

In deze volgende fase beschikt het schoolteam zelf over voldoende deskundigheid om deze leerlingen de nodige ontwikkelingskansen en –stimulansen te bieden. Het is de klasleerkracht die deze zorg binnen de normale klascontext realiseert, zo nodig ondersteunt door het zorgteam. In deze fase is er een planmatige aanpak. De stappen plannen, handelen en evalueren worden opgenomen in het leerlingendossier. In deze fase kan je een zorgoverleg organiseren.

Fase 2: Uitbreiding van zorg

Indien de acties uit fase 2 onvoldoende blijken te zijn en de schoolse situatie dreigt vast te lopen, besluiten schoolteam en ouders het CLB in te schakelen.

Het CLB richt zich op de onderwijs- en opvoedingsbehoeften van de individuele leerling en op de ondersteuningsbehoeften van de leerkracht(en) en de ouders.

Alle informatie die tot dan toe werd verzameld in het leerlingendossier vormen het startpunt van de intakefase.

Het CLB neemt de regie op zich voor het verloop van het traject, voor de keuze van de interventies en voor de conclusies. Het coördineert de samenwerking met eventuele relevante externen, zowel diagnostische als hulpverlenende instanties (logopedist, kinesist, psychiater, multidisciplinair diagnose- en therapiecentrum, ...). Verder zorgt het ervoor dat de inbreng van externen maximaal kan afgestemd worden op de onderwijsbehoeften van de leerling en de ondersteuningsbehoeften van leerkrachten en ouders.

Fase 3: Overstap naar school op maat

Als het zorgaanbod van de school nog steeds onvoldoende afgestemd is op de onderwijsbehoeften van de leerling, of wanneer de school onvoldoende draagvlak heeft om adequaat in te gaan op de zorgvraag, kan een overstap naar een school op maat met een meer specifiek aanbod, een zinvol alternatief zijn.

Het schoolteam blijft de leerling actief helpen en communiceert open met de betrokken partners.

De 4 terreinen

- ✓ De preventie en remediëring van ontwikkelings- en leerachterstanden

In elke school, in elke leerlingengroep zijn er kinderen die vanwege ontwikkelings- en/of leerachterstanden of hoogbegaafdheid, bijzondere aandacht nodig hebben. De zorg kan zich op verschillende terreinen situeren; cognitief, motorisch, sociaal, emotioneel, enz. Daarom is het voor leraren en het zorgteam belangrijk om notie te hebben van deze zorgen. Het is immers daar waar preventie en remediëring starten.

- ✓ Het begeleiden inzake socio-emotionele problemen

Er zal voldoende aandacht zijn voor de socio-emotionele ontwikkeling van de leerlingen. Het is een opdracht voor het ganse team en de school als geheel. Het welbevinden van het kind staat hier centraal. Extra hulp kan ook op dit gebied nodig zijn voor een kind.

- ✓ Het gericht differentiëren in het curriculum (Fase 2 van het zorgcontinuüm)

Curriculumdifferentiatie is een belangrijke sleutel om zorgbreed onderwijs te organiseren. De klemtoon moet hierbij worden gelegd op de zorg voor het opvolgen van de ontwikkeling van het individuele kind of de leerlingengroep. Men gaat met andere woorden na wat een kind kan en hoever het kan geraken. Dit betekent dat kinderen die nood hebben aan extra zorg, een leerlijn kunnen volgen aangepast aan zijn/haar mogelijkheden, zonder daarbij de draagkracht van de school te overschrijden.

✓ Gelijke onderwijskansenbeleid

Voor het voeren van een onderbouwd gelijke onderwijskansenbeleid, dient men steeds rekening te houden met de instroom van onze kinderen. Welke zijn de behoeftes van onze kansarme kinderen? Op basis van deze vaststellingen zal de school beleidsmatige initiatieven nemen om de onderwijskansen van deze kinderen te optimaliseren. Deze initiatieven worden verder uitgewerkt in het schoolwerkplan op een geïntegreerde en planmatige wijze op school-, leerkrachten- en leerlingenniveau.

Samenvatting

We kunnen komen tot volgend overzicht:

Zorgcontinuüm	Niveau	Terrein
Fase 0	school en scholengemeenschap	preventie en remediëring
Fase 1	leerkrachten	socio-emotioneel
Fase 2	leerling	gericht curriculum
Fase 3		gelijke onderwijskansen

De acties die ondernomen worden, zullen steeds hun doel vinden in minstens 1 item van elke kolom. Als schoolteam willen we ons engageren om steeds te zoeken naar de beste afstemming tussen wat een kind nodig heeft en wat het schoolteam kan bieden. Tijdens deze zoektocht houden we rekening met de draagkracht van het ganse team, de mogelijkheden, talenten en competenties van de teamleden en de externe partners. Op deze manier willen wij van onze school een 'zorgzame' school maken!